

壽山國家自然公園園區內因具獨特的珊瑚礁植被及多樣性的動物資源，加上壽山及龜山早期因長期軍事管制，多樣性自然資源保存完整，擁有豐富的動植物資源。根據調查已知的植物約有800種、鳥類117種、哺乳類9種、爬蟲類21種，還有無數的昆蟲及其他動物，為一座自然寶庫，更是絕佳的自然教育與自然科學研究基地。

1、壽山：

壽山地區之植物可分為人為破壞地植生以及原始植群二部分。原始植群大多分布於山丘上，大致可分為：(1)草生地、(2)山埔姜、克蘭樹優勢社會、(3)構樹、血桐、蟲屎優勢社會、(4)相思樹、九芎優勢社會、(5)榕屬植物優勢社會、(6)恆春厚殼樹優勢社會，以及(7)咬人狗、姑婆芋優勢社會等；此外尚有人工栽植或外來種入侵形成的鐵刀木、鳳凰木優勢社會。而人為破壞地植生主要有礦區以及接近山腳下之果園濫墾地及人工建築等；台泥礦區附近的高地綠化植栽，種類有相思樹、木麻黃、銀合歡、鳳凰木、榕樹、黃槿、欖仁、桃花心木、巴拉草及百喜草等；在產業道路兩旁經自然演替可見一些先驅的陽性樹種如山鹽青、血桐、構樹、相思樹、五節芒及藤類如賽芻豆、槭葉牽牛、含羞草、毛西番蓮等護坡植物。接近山腳下山麓地帶有部分區域遭人濫墾，所栽種之果樹有如芒果、釋迦、蓮霧、波羅蜜、香蕉及番石榴等經濟果樹。

榕屬植物社會群落為本區最優勢最大面積，其特色為樹幹多分枝，枝上密生氣生根，下垂似長鬚，碰觸地面後，成長迅速，粗大如樹幹，成為支柱根，龐大的根系，十分利於水分及養分的吸收，因此生長迅速，濃蔭蔽天，常形成巨木老樹。其果實亦是多種野生動物的優質食物來源。另外，山豬枷群落面積之大為臺灣所僅見。

臺灣魔芋 *Amorphophallus henryi* 與密毛魔芋 *Amorphophallus hirtus* 是本區特色植物，臺灣魔芋和密毛魔芋都具有扁圓球狀或扁橢圓球狀的地下球莖，冬天在地下休眠；春雨綿綿時甦醒，從球莖與葉柄，或球莖與總花梗間長出細長白色的鬚根，新芽先開花後長葉。臺灣魔芋通常年年開花，花期在4~5月；密毛魔芋可能隔年才開花，花期在5~6月。大雷雨後花梗快速向上生長，直衝天際，色彩艷麗的壺狀大佛焰苞，包住了許多長在同一花序軸上的單性花，雄花在上；雌花在下，雌花先開；雄花後開，噴出黏稠狀的花粉，由媒介傳播至另一植株上，而絕不自戀。花序軸頂端有長圓錐狀附屬物，雌花開時主要是由此處發出特殊的臭氣吸引蠅類來做媒。密毛魔芋的附屬物較長，而且佈滿紫色毛，臺灣魔芋的附屬物上沒有毛，而且花梗也較短。臺灣魔芋較易完成受粉，發育成小卵形漿果，初時綠色，成熟時由紅色至藍色，密毛魔芋則很難有結果現象。兩種魔芋都是一個葉芽只長一片大形掌狀複葉，葉柄翼狀，先端分三叉，密毛魔芋的小葉卵形，臺灣魔芋的小葉長形，秋季開始枯黃，冬季便無影無蹤，明年春天再現風華。



獨特的密毛魔芋(壽山籌備處提供)



臺灣魔芋(壽山籌備處提供)

2、半屏山：

半屏山的植物可分為三區：

(1) 水泥廠植生復舊區，該區植物主要分布於半屏山東半部及稜線部分，在稜線部分主要栽植樹種為相思樹及銀合歡，多已成林，樹冠平均高度約5-6公尺，地被植物稀疏；東半部栽種有黃槿、臺灣欒樹、相思樹、水黃皮及欖仁等原生樹種，地被多栽植護坡之禾本科草本種類。

(2) 草生地：因該區主要於稜線及陡峭之岩壁成鑲嵌狀分布，主要優勢種有五節芒、咸豐草、白茅等草本植物，其間有零星相思樹或芒果散布。

(3) 天然次生林：此區分布於西半面山區及東北面山區之小部分，主要優勢種為構樹、血桐，樹冠平均高度約為8-9公尺，藤本植物纏繞，另夾有一些原生雀榕、榕樹等老樹。

構樹 *Broussonetia papyrifera* 是本區的優勢數種，其葉背佈滿細毛茸，雖葉面十分粗糙，葉型變化很大，幼樹的葉呈深缺刻狀分裂，成熟的樹是心狀卵形葉，是許多野生動物的食材。樹皮纖維質，可用來製造桑皮紙。



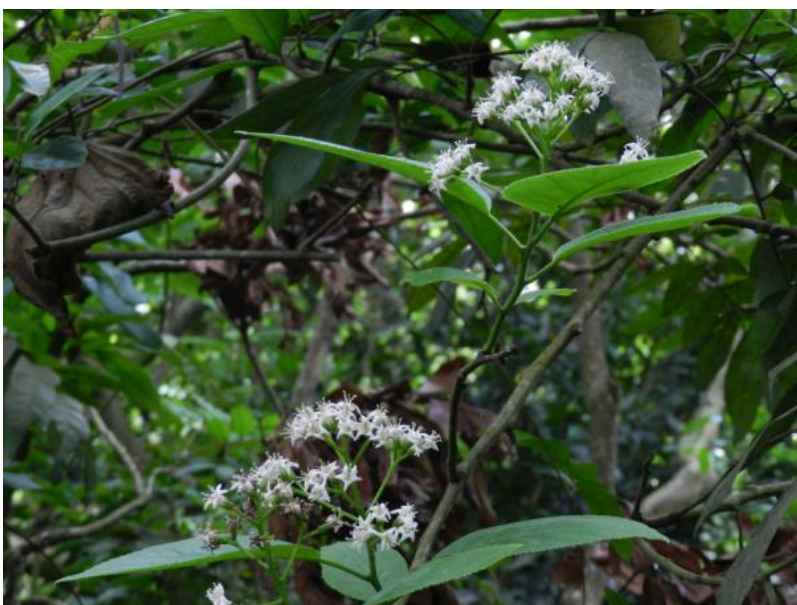
構樹(壽山籌備處提供)

本區另一種優勢樹種是血桐 *Macaranga tanarius*，為常綠喬木，生長快速。較粗的莖條斷裂後，流出的液體，遇到空氣後會氧化，變成紅色，好像鮮血一樣，所以叫做血桐或流血樹。亦為野生動物的天然食物來源之一。

3、龜山：

本區主要的優勢樹種為：血桐、構樹、恆春厚殼樹、粗糠柴等。由於面積較小，相對種類亦較少。

恆春厚殼樹 *Ehretia resinosa* 是本區的優勢樹種之一，本種植物屬紫草科，為落葉灌木至小喬木。葉互生，寬卵形至寬倒卵形，基部圓形，波狀緣，紙質至薄革質。花兩性；花冠白色，雄蕊突出花冠。核果，球形，橘黃色。主要分佈於臺灣南部低海拔地區，在壽山國家自然公園的園區內壽山、龜山、半屏山、旗後山皆有分佈，且於壽山地區形成大面積。



恆春厚殼樹(壽山籌備處提供)

粗糠柴 *Mallotus philippinensis* 是本區另一種優勢樹種，為常綠中小喬木，小枝、幼葉和花序均被褐色星狀柔毛。葉互生，卵狀長橢圓形或披針形，花黃色。蒴果扁球形，有3縱溝，外被紅褐色粉末狀毛茸；種子黑球形。果實表面的深褐色毛茸是一種腺體，有毒，能殺死寄生蟲；可提煉紅色或橙色染料，亦供藥用，有驅蟲作用。

4、旗後山：

多屬於珊瑚礁岩之先驅植物，最常見的有山猪枷、血桐、無根藤、銀合歡、瓊麻、恆春厚殼樹、珊瑚藤、構樹、黃槿、綠珊瑚、馬纓丹、木麻黃、馬鞍藤等。本區的植被除了西側懸崖下方有一片木麻黃林高度可達10公尺外，主要植被可區分為兩類：一為山猪枷所構成的蔓性灌叢，一為恆春厚殼樹、構樹、血桐等構成的灌叢。灌木層的優勢種類為：恆春厚殼樹、銀合歡、山猪枷、構樹、榕樹、血桐、珊瑚藤、黃槿、扛香藤等。地被層的優勢種類為：銀合歡、盤龍木、三角葉番番蓮、印度牛膝、大花咸豐草、木防己、空心蓮子草、雞屎藤、月橘等。

山猪枷 *Ficus tinctoria* 為本區主要的蔓性灌叢，其特色是雌雄異株的植物，為了適應珊瑚礁上強日召集乾旱的環境，它的榕果腋生，表面粗糙，而且散生剛毛，藉此減少水分的蒸散。



山猪枷(壽山籌備處提供)

馬鞍藤 *Ipomoea pescaprae* 在本區內優勢蔓藤，多年生草本，喜歡生長在海濱砂灘、堤坡上，花期全年，以夏季最盛。馬鞍藤的莖長而匍匐地面，具卷鬚，每節生不定根，根入土極深，全株光滑，葉互生，厚革質，圓形至廣橢圓形，先端凹裂，形如馬鞍。

動物資源：

1、壽山：

壽山地區保有極豐富的野生動物資源，其中哺乳動物壽山地區發現有9種，其中依野生動物保育法公佈列屬保育類野生動物者有臺灣獼猴、白鼻心、山羌等。另外，穿山甲已久未發現，其他較常見之哺乳動物則有赤腹松鼠、褐鼠、錢鼠及家蝠。

是壽山國家自然公園內哺乳動物的代表物種，也是民眾對壽山的印象動物。臺灣獼猴是臺灣本島唯一的非人類靈長目動物，屬臺灣特有種動物，在『野生動物保育法』中被列為第 類「其他應予保育之野生動物」，而在IUCN世界自然保育聯盟的『瀕危動植物的紅皮書 (Red Data Books)』中，將其列為「易危 (Vulnerable; VU)」等級。全身毛披厚軟，冬季毛色呈暗石板色，夏季則偏橄欖綠色，腹部的毛色為濃灰白色；頭圓臉平面頰裸出，耳殼小，兩頰具有夾囊可以暫存食物；臀部具有特化的二塊厚墊稱為胼胝，能幫助獼猴適應坐在尖銳的岩石上；四肢下部以及尾端毛色近黑色，臺灣獼猴也俗稱為「黑肢猴」即由此而來。

臺灣獼猴廣泛分布在臺灣本島各海拔山區，19世紀英國駐臺灣副領事的自然學家史溫侯 (Robert

Swinhoe) 於1863年發表的『福爾摩沙哺乳動物』報告

，提及位於打狗英國領事館後方，壽山地區中的臺灣獼猴族群，並將這些獼猴的學名命名為*Macaca cyclopis*，是最早正式記載臺灣獼猴的文獻。臺灣獼猴是群居性動物，猴群通常由一或多隻成年公猴及多隻成年母猴與牠們的小猴所組成，20至30隻是常見的猴群大小，但是野外也曾紀錄到有七十隻以上個體的猴群。白天活動是獼猴的活動時間，屬於晨昏型動物，即清晨與黃昏是覓食高峰；食性為雜食性，主要以植物果實、嫩莖葉為主，偶爾吃昆蟲、蕈類、土壤等。秋冬為獼猴交配期，春夏是其繁殖期。



臺灣獼猴(壽山籌備處提供)



????????(????????)

山羌 *Muntiacus reevesi micrurus* (Sclater) 是壽山地區近幾年被注目的哺乳動物之一；山羌為臺灣三種原生鹿科動物中體型最小的一種，屬於臺灣特有亞種。雄羌具短角，不分叉每年脫落重長，角的基部隆起，而雌羌無角，僅有骨質隆起；仍保有上犬齒這項比較原始的特徵。

臺灣低海拔到3000公尺山區可見山羌蹤跡，濃密天然林及水源附近植物茂密處是山羌常活動的區域。山羌比較傾向獨居性，生性膽怯，警覺性高，在野外常看到單獨的個體；活動時間在黃昏到隔日清晨比較頻繁，發情期或氣候變化時會發出一連串類似狗吠的短叫聲。食性屬草食性，以細葉、幼芽及嫩草為主食。在壽山國家自然公園園區中之北壽山

軍事管制區內偶爾可見山羌身影。

根據「柴山自然公園鳥類圖鑑」中指出，壽山鳥類地區被觀察到的鳥類至今有117種，臺灣特有種或特有亞種即有21種之多。較常見的鳥種如鷹鵂科的鳳頭蒼鷹，雉科的竹雞，鳩鵲科的翠翼鳩、紅鳩，燕科的洋燕，畫眉科的臺灣畫眉、繡眼畫眉、小彎嘴畫眉，鶯亞科的褐頭鷓鴣、灰頭鷓鴣及文鳥科的斑文鳥等，另有山紅頭、黑枕藍鶇、綠繡眼、五色鳥、白頭翁等種類都不少。其中鳳頭蒼鷹、大冠鷲、蒼燕鷗、小燕鷗、畫眉、綬帶鳥、領角鴞等列為保育類野生動物。

臺灣畫眉 *Leucodioptron taewanum* 臺灣特有種，其叫聲多變化且且鳴唱聲優美嘹亮，非常容易吸引注意；全身橄欖褐色，頭部有黑色縱紋，在樹林裡其體色是極佳的保護色；常可見在地面翻動落葉覓食，或停棲在茂密的森林中下層鳴叫。本園區內壽山及半屏山地區都有紀錄，其中壽山的數量最普遍且穩定。但是目前臺灣畫眉面臨與大陸畫眉雜交與獵捕之壓力，因此，針對此鳥種除了需要進一步的研究調查保護外，針對大陸畫眉和雜交種的調查與移除工作亦刻不容緩。

大冠鷲 *Spilornis cheela* 臺灣特有亞種，被列為珍貴稀有保育類，是低海拔普遍之猛禽。飛行時常發出鳴叫的聲音，翅膀下緣及尾部有明顯的白色橫帶。以蛇類為主食，又稱蛇鷲。在本園區內的壽山及半屏山有穩定個體。

爬蟲類計有蜥蜴類9種、蛇類12種，共21種。其中有3種（眼鏡蛇、雨傘節及龜殼花）列為珍貴稀有保育類動物。蜥蜴類以斯文豪氏攀蜥、長尾南蜥、蓬萊草蜥、岩岸島蜥、臺灣滑蜥、無疣褐虎、褐虎及臺灣草蜥分佈廣、數量多，岩岸島蜥只在沿海岩岸發現，臺灣滑蜥則在榕屬林下發現，數量不少；蛇類則以眼鏡蛇數量最多，其次為赤尾青竹絲及臭青公，因蛇類習性隱密，整個壽山的蛇種類應更多。與兩棲類相較，本區的爬蟲類屬相當豐富。



斯文豪氏攀蜥(壽山籌備處提供)

斯文豪氏攀蜥 *Japalura swinhonis* Gunther 屬於舊大陸鬣蜥科，日行性爬蟲類動物，為臺灣最大型也最常見的攀木蜥蜴，對開墾地適應力強，在全島中低海拔皆有分布，是本園區爬蟲類的代表物種之一。全長可達31公分，尾長約佔全長三分之二，口腔外緣為白色，下頷具有白斑，雄性個體側具明顯黃色縱帶，個體領域性強，在其他動物接近時，會展現伏地挺身的示威行為。本園區中的壽山、半屏山、龜山及旗後山都有可見其蹤跡。

眼鏡蛇 *Naja atra* 是壽山地區蛇類中數量最多的物種，是臺灣四大家蛇中唯一有毒的蛇類，也是臺灣六大毒蛇之一；主要在白天活動，性情不溫馴、攻擊性強，被激怒或受威脅時，會將前軀體豎立起來並撐開頭部的皮摺，所以又被稱為飯匙倩，並且會發出嘶嘶的氣聲，來威嚇敵人。體長最長可達2公尺，主要以小型哺乳動物、兩棲類及小型爬蟲類為食並且也會捕食其他種蛇類。

兩棲類動物需靠濕潤的皮膚與外界交換空氣，因此兩棲類動物需在潮濕或陰暗處生存；而壽山地區為石灰岩地形，地勢高且保水性不易，乾季長，缺乏濕地及河川，因此本區之兩棲類並不多見。壽山地區目前記錄之兩棲類有蟾蜍科的黑眶蟾蜍、狹口蛙科的小雨蛙、史丹吉氏小雨蛙、赤蛙科的澤蛙等。

黑眶蟾蜍 *Duttaphrynus melanostictus* 蟾蜍科的中大型種類，體長可達10cm。由吻端沿著眼鼻線，經眼眶、鼓膜上緣有一明顯黑眶，全身布滿黑色、粗糙的疣，眼後有一對耳後腺，指端黑色。常出沒在住宅附近、草澤、稻田與空地等開墾地。雄性個體有單一外鳴囊，叫聲是一長串急促的「咯、咯、咯」，但在繁殖時雄性個體被其他雄性個體錯抱時，叫聲便會變成短促且尖銳的「嘎」。

史丹吉氏小雨蛙 *Micryletta steinegeri* 屬於狹口蛙科，身體修長，四肢纖細。體色與花紋多變異，皮膚粗糙，有小顆粒，上臂背面為鮮豔的橘紅色。平時不易發現，但在雨季時會大群出現在森林底層的暫時性水池中鳴叫繁殖，屬爆發性生殖的種類。雄蛙有單一外鳴囊，求偶時會發出似蟲叫的「唧唧唧唧」鳴聲。史丹吉氏小雨蛙僅存南部低海拔山區，數量稀少，多分布於野溝低漥小水潭。夏天雨水多的時候，夜晚可聽到鳴叫聲，本區內在攔砂壩是觀察的好地點。

軟體動物在壽山地區因為隆起珊瑚礁地形，石灰質多，可供蝸牛形成外殼所需之鈣質，且有機質多，因此本區內蝸牛數量多且常成群出現。蝸牛類喜棲息於陰涼潮濕之環境，以落葉、腐質土、果實為食，因而大部分蝸牛多分佈於林蔭下層，土壤厚或落葉堆處。在壽山可看到的蝸牛有非洲大蝸牛、臺灣球蝸牛、小菱蝸牛、絨盾蝸牛、臺灣鋸蝸牛、南臺灣大山蝸牛、青山蝸牛、高雄煙管蝸牛、似謝氏煙管蝸牛、麥氏煙管蝸牛、林氏煙管蝸牛、白口煙管蝸牛、臺灣似煙管蝸牛、大錐蝸牛、雙色草包蝸牛、扭蝸牛、小線黍蝸牛、臺灣鼈甲蝸牛、黑線小鼈甲蝸牛、斯文豪小山蝸牛、皺足蛞蝓等，壽山地區以臺灣球蝸牛出現最多。

昆蟲類在壽山地區之種類、數量繁多，分布皆有差異，因氣候關係降雨量多集中於5月至9月間，植物的成長也相對茂密，亦是昆蟲活動最佳的時機，而11月至次年4月為乾季，植物的葉子慢慢變黃而落葉，很多昆蟲亦受影響。有記錄之昆蟲類如蜻蛉目、直翅目、半翅目、鞘翅目、雙翅目、螳螂目、蜚蠊目、同翅目、膜翅目及鱗翅目等約50多類，但全壽山地區完整之昆蟲資料則不計其數；已有記錄之蝴蝶類有60多種，本區蜜源植物、食草及棲息地都足以支持蝴蝶的生長。常見的壽山蝶類有：黑鳳蝶、黃裳鳳蝶、玉帶鳳蝶、琉璃蛺蝶、蛇目擬夾蝶、恆春琉璃小灰蝶、臺灣黑星小灰蝶、角紋小黑蝶、大鳳蝶、淡紋青斑蝶等，本區列屬為珍稀保育類有一種即黃裳鳳蝶。

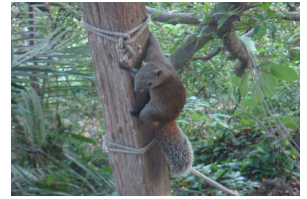
????????????????????Geothelphusa makatao????????????????????(Shih & Shy, 2009)????????????????????



馬卡道澤蟹(壽山籌備處提供)
??????

本區過去因人為干擾，面積及地理上隔離，如：快速道路切割，加上森林植物種類相對缺乏多樣性的情況下，半屏山的生態系也呈顯較為單純的情況，隨著半屏湖濕地的復育，期待未來將有鷺科與水鳥類進駐棲息，隨著三山綠廊的串

聯，甚至進而可能期待哺乳類動物如山羌及野兔等可以回來棲息。目前豐富的蝴蝶種類、甲蟲與鳥類為遊客主要觀賞的對象。本地區哺乳動物中，壽山地區常見的保育類動物臺灣獼猴，近年來爾偶在半屏山也可見到少量個體；另外，在近期的調查中也發現同為保育類的白鼻心個體，其他哺乳動物尚赤腹松鼠、臭鼩等。



赤腹松鼠(壽山籌備處提供)

赤腹松鼠是樹棲性動物，平地至高海拔的天然林或人造林均可見其蹤影；為日行性動物，多在清晨及黃昏活動，除了交配及哺育期間外大多單獨行動，與一般認知不同，牠們並不住在樹洞裡，而是以帶葉的細枝編織高掛樹梢的球形巢，巢比足球大些，內襯柔軟的樹皮、纖維等較為舒適的材料。

鳥類在近期的調查中記錄到保育類物種有鳳頭蒼鷹、紅尾伯勞、臺灣畫眉、東方蜂鷹、鳳頭蒼鷹、鷲、紅尾伯勞、大陸畫眉等，其中東方蜂鷹與鷲都屬於過境鳥類。山上少數雀榕及榕樹結果時，繡眼畫眉、山紅頭及赤腹鵝等，都受到吸引，行為很大方、容易觀察。

繡眼畫眉 *Alcippe morrisonia* 臺灣特有亞種，也是數量最多的畫眉科鳥類，頭灰色，有明顯的白色眼圈得名，性活潑、吵雜、不怕人，出現在森林中下層藤蔓密生的環境，群聚活動，常與山紅頭、小彎嘴、黑枕藍鶺鴒等組成覓食團體共同出現。在壽山及半屏山地區均屬常見的鳥種。

鳳頭蒼鷹 *Accipiter trivirgatus* 臺灣特有亞種，被列為珍貴稀有保育類，為中低海拔普遍之猛禽。後頭有冠，全身褐色，胸腹有暗褐色橫紋，尾下腹羽白色甚為明顯，飛行時有抖動翅膀之行為。以鳥類、昆蟲為主食，在都會區大型公園適應良好。

昆蟲方面紀錄有：粉蝶科的纖粉蝶、水青粉蝶、臺灣黃蝶等，小灰蝶科的微小灰蝶、琉璃波紋小灰蝶，天牛科的黃星天牛及茶胡麻天牛，鳳蝶科的大鳳蝶、青帶鳳蝶，斑蝶科的琉球青斑蝶，蛺蝶科的豆環蛺蝶、圓翅眉眼蝶、琉球紫蛺蝶。

兩棲爬蟲類則有蟾蜍科的黑眶蟾蜍、守宮科的鉛山壁虎及蝟虎，以及特有種有斯文豪氏攀蜥。

3、龜山：

99年的調查中本區的哺乳類曾記錄到：赤腹松鼠、臭鼩、臺灣小蹄鼻蝠。鳥類有 25 種，多以平地常見鳥種為主，其中保育類有赤腹鷹、鳳頭蒼鷹、紅尾伯勞等 3 種，輝椋鳥、白腰鵲鴝等外來鳥種也已經在本地棲息。而爬蟲類記錄到守宮科的蝟虎，以及石龍子科的多線南蜥，還有特有種斯文豪氏攀蜥。

昆蟲類：本區調查到鳳蝶科的玉帶鳳蝶、無尾鳳蝶、綠斑鳳蝶，粉蝶科的纖粉蝶、水青粉蝶、臺灣黃蝶、淡黃蝶，蛺蝶科的豆環蛺蝶、紫蛇目蝶，小灰蝶科的姬黑星小灰蝶、迷你小灰蝶、埔里琉璃小灰蝶、波紋小灰蝶、角紋小灰蝶等。

4、旗後山：

本區的哺乳類有：赤腹松鼠、小黃腹鼠、溝鼠、臭鼩等。由於旗後山的植被茂密，以山豬柵為主的灌叢植物極為茂密，不易觀察，故觀察到的物種以森林邊緣的鳥種為主；鳥類被記錄到的特有種有：臺灣藍鵲、白頭翁、白耳畫眉、臺灣畫眉等，因面臨臺灣海峽，曾紀錄到稀有種中賊鷗一隻往北飛越，保育類的有鳳頭蒼鷹、大冠鷲、紅尾伯勞、棕噪眉等。

兩棲爬蟲類有：特有種有斯文豪氏攀蜥、守宮科的無疣蝎虎、蝎虎，及石龍子科的多線南蜥。蝎虎及無疣蝎虎多發現於砲台往燈塔的步道四周，多線南蜥則出現在靠旗津西岸的沿海步道兩旁，沙地草枝間或林下皆有目擊到個體。

昆蟲類有：鳳蝶科（大鳳蝶、玉帶鳳蝶、無尾鳳蝶），粉蝶科（臺灣黃蝶、日本紋白蝶、淡黃蝶、端紅蝶），蛺蝶科（豆環蛺蝶、琉球青斑蝶、小紫斑蝶），小灰蝶科（角紋小灰蝶、迷你小灰蝶），瓢蟲科（楔斑溜瓢蟲、紅胸黑瓢蟲），金龜子科（臺灣青銅金龜），天牛科（六星白天牛）。